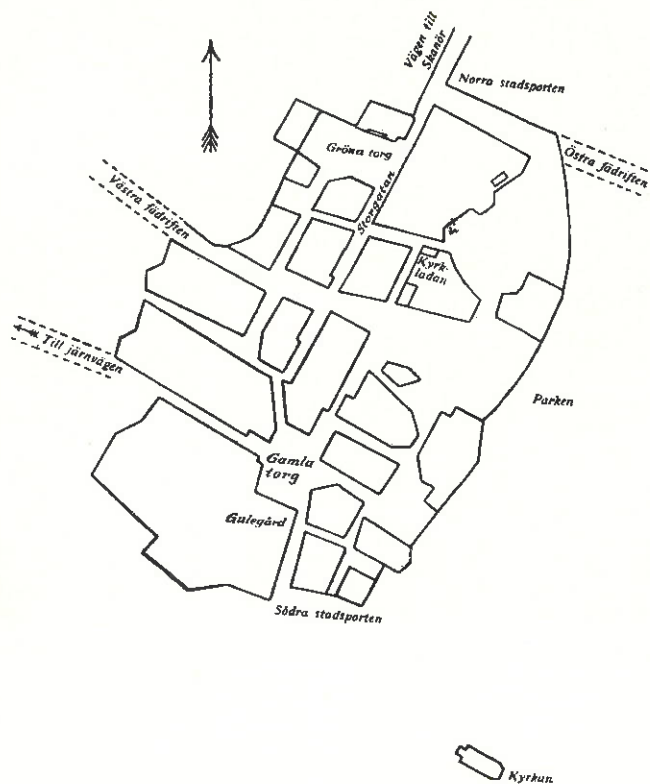


ORVAR KRISTERSSON

FALSTERBO

KRING SEKELSKIFTET





Schematisk bild av Falsterbo stadsplan före eldsvådan 1896.

1. Stadsplanen

Falsterbo uppdelades i huvudsakligen tre områden:

1. Den bebyggda delen eller den som ingick i den begränsade stadsplanen och som i regel kallades för byn.
2. Fiddevången.
3. Stora vången.

Gemensamt med Skanör fanns den s k planteringen och den gemensamma utmarken.

Den bebyggda delen bestod av 19 helgårdar och 4 kvartsgårdar. Helgårdarna hade enligt den gamla nummerordningen numren 1-19 och kvartsgårdarna hade nummer 20. Alla gårdarna låg inom byn, som hade följande gränser. Den norra gränsen utgjordes av Stora vången, den östra och södra gränsen utgjordes av Planteringen eller nuvarande parken



Gamla Torg med den 1896 igenlagda brunnen. Nu på Falsterbo Museum.

och den västra gränsen av Fiddevången och Stora vången.

Mellan Fiddevången och Stora vången fanns ett område, som kallades Västra fädriften och som sträckte sig från stadsgränsen till Flommen. Likaledes fanns ett område mellan Stora vången och Planteringen, som kallades för Östra fädriften. Detta område sträckte sig från stadsgränsen till Ljungen.

Fiddevången låg mellan Planteringen i öster och den gemensamma utmarken i söder och väster och Västra fädriften i norr.

Planteringen eller som den numera kallas parken sträckte sig från Ljungen i öster, längs Östersjön i söder till en punkt omedelbart väster om slottsruinen, vidare längs Fiddevången, södra

stadsgränsen, östra stadsgränsen och Östra fädriften.

Den gemensamma utmarkens västra del utgjordes av det område, som sträcker sig från Planteringen västerut mot Ugglensbacken och fyren, längs Öresund mot Skanör. Östra gränsen av utmarken utgjordes av Fiddevången och Stora vången.

Den östra delen av den gemensamma utmarken utgjordes av Ljungen d v s hela det område, som ligger mellan Östersjön och Höllviken, Stora vången och Ljunghuset.

Stora vången begränsades i väster, norr och öster av den gemensamma utmarken, i söder av Östra fädriften, norra stadsgränsen, västra stadsgränsen och Västra fädriften.

Den bebyggda delen

Hela bebyggelsen utgjordes, som tidigare nämnts av 20 gårdar med 20 gårdetal. Nr 20 var uppdelat i fyra gårdar med vardera ett fjärdedels gårdetal.

Till gårdarna hörde en rätt stor hejda, som användes till åkerbruk, samt en mindre hage, som användes till trädgård. Nästan alla hejdorna var inhägnade med tångvallar. Utanför och intill tångvallarna planterades pilträd av en sort, som kallades tyska pilar. Pilarna stukades d v s beskars så, att de utskjutande skotten kunde växa ut 3-4 meter. Dessa pilgrenar användes sedan vid täckning av halmtak. Poppelpil planterades i ganska stor utsträckning, och dessa träd användes mest som bränsle. Almar planterades i stor

utsträckning, men dessa mera som skydd mot blåsten.

Korsvirkeshus

Byggnaderna i byn uppfördes som korsvirkeshus. Stolpar, bjälkar och takstolar hoptimrades och uppsattes på ett avstånd av c:a 3 alnar från varandra. Varje sådant fack kallades för ett spänne. I regel bestod ett rum av två spänne. Vid större rum användes tre spänne. Gatudörren, antingen den var placerad mitt på fasaden eller den satt närmare en gavel ledde in till en förstuga innanför vilken det i regel fanns en stor garderob. Rummen sträckte sig i allmänhet tvärs över hela huset. Något bårhus fanns inte på orten och när någon på gården hade avlidit användes garderoben som likrum.



Södra Stadsporten mellan Gulegårdshejdan och Kärleksbacken. Orvar Kristersson i grindhålet.



Gammal gata. Förf:s föräldrahem till höger.

Av gårdarna var flera kringbyggda med fyra längor. En del hade dock bara tre längor och de mindre gårdarna endast två längor. Boningslängan var försedd med små fönster, vanligen sexruti- och försedda med fönsterluckor och blyspröjsar. Uthuslängorna hade sällan fönster, möjligen helt små fönster med en liten ruta. I stället för fönster fanns i regel i dessa längor luftventiler, antingen fyrkantiga fyra tum breda och tio tum höga eller ventiler i ruteressform. När ventilen skulle stängas gjordes detta med en viska halm. Boningslängans väggar uppfördes i regel av soltorkad lersten som tillverkades på platsen. Uthuslängorna utfördes som klineväggar. Mellan stolparna löpte ett tvärband runt huset och från detta sattes vertikalt tätt med

pinnar, grova som en handled. På dessa klintes väl stampad lera och arbetet utfördes i allmänhet av kvinnorna. Stampningen av leran gick så till, att en pojke fick rida på en häst över lerhögen fram och tillbaka tills leran var väl genomtrampad.

Taktäckning

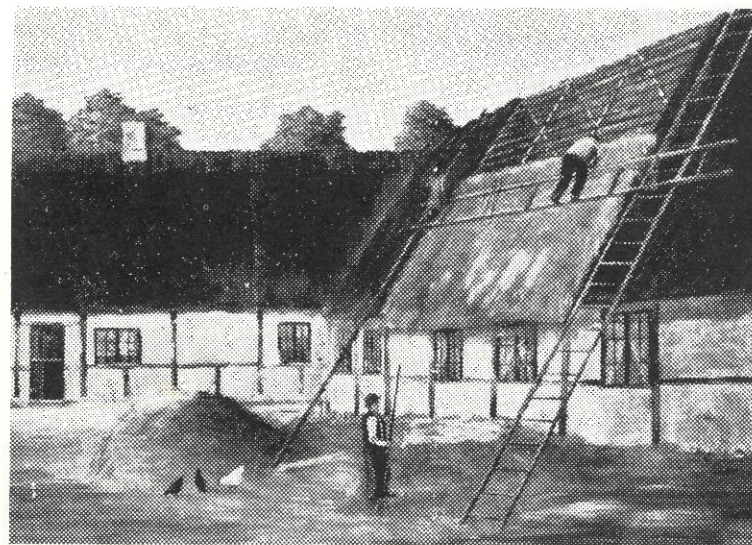
Taket täcktes med långhalm, som syddes fast vid de tvärgående läkt som spikats fast vid sparrarna. I regel täcktes två spänne åt gången med halm. Två stegar restes, en på vardera sidan av den del, som skulle täckas. Mellan dessa stegar upphängdes i rep en tvärstege, som användes att gå på när halmen breddes ut och syddes fast. Detta tillgick så att s k täckkäppar lades ut tvärs över halmen och syddes fast med tjärad hamp-

garn runt läktena under halmen. Halmen breddes ut i ett lag för varje läkte och den skulle då täcka över täckekäpparna i det nedanför befintliga laget. Täckekäpparna fick inte synas.

När täckningen kommit upp till ryggningen skulle halmen renskäras över en bräda. Avslutningen vid ryggningen gjordes genom att ett lag tång breddes ut och täcktes med ryggtorvor. All torvskars ut vid Flommen på den gemensamma utmarken. Torvorna

hissades upp med en särskild torvslåde.

Till varje gård hörde en större inkörspport. Gårdsplanen var stensatt för att man skulle kunna köra in med häst och vagn. Vattenbrunn fanns på varje gård. Denna bestod av en trätrumma med en yta av c:a en m². Trumman, som var kvadratisk grävdes ned c:a en meter i vattnet och sträckte sig c:a en meter över marken. Alla gav-larna på gårdslängorna bestod av bräder.



Taktäckning från tvärstege.

3. Havet och stranden

Horisonten försvinner

På 1880-1890-talet planterades en del furuplantor vid slottsruinen samt östra delen av planteringen, men ända fram till sekelskiftet kunde man från kyrkbacken se horisontlinjen vid såväl Östersjön som vid Öresund. Det var en vacker syn, när man härifrån kunde se tjugotals segelskutor segla förbi. En vacker och solig dag kunde man se segelfartyg i alla storlekar från stora fullriggare till små enmastade jakter med solbelysta vita segel passera och en sådan upplevelse glömmet man aldrig.

Strandlinjen har förändrats mycket under de senaste hundra åren. Om man studerar 1853 års karta finner man på denna att fyren är utmärkt 200 alnar d v s 120 meter. Nu är avståndet till södra stranden över 400 meter. Kyrkan var på samma karta utmärkt 500 alnar från södra stranden d v s 300 meter medan det idag är endast omkring 200 meter, vilket visar en betydande förändring. Enligt min uppfattning har denna förändring uppstått genom ändring av strömsättningen mot land. Blinda segelskår, ett stengrund, som ligger sydväst om södra Ljunghuset, stoppade upp strömmen mot land så att själva den kraftiga strömmen hade sin riktning mot fyren. Detta skär hade under årtionden före sekelskiftet

besök av stenfiskare, som plockade bort stora mängder av sten. När skärets västra gräns på detta sätt flyttats längre och längre mot öster flyttades även strömmens riktning mot land längre mot öster, så att den nådde land strax öster om kyrkan. Följden härav har blivit, att över hundra meter land har spolats bort rakt nedanför kyrkan. Dessa sandmassor har vandrat vidare mot Ugglanabben och fångats upp där. På så sätt har triangeln, som begränsas av strandlinjen söder om slottsruinen-Ugglanabben till 200 meter från fyren blivit land i stället för hav. Innan sandfyllningen kom hit kunde man segla mellan Öresund och Östersjön i en ränna mellan fyren och nuvarande Ugglanabben.

Kålhagarna

Öster om fyren ligger två med tångvallar inhägnade områden, som kallas stora och lilla kålhagen. Stora kålhagen, som ligger närmast fyren, brukades av gårdägarna och fyrpersonalen, vilka här odlade grönsaker och hö. Lilla kålhagen fungerade som någon slags ersättning till lotsarna. Huvuddelen av lotsarna bodde i Falsterbo. På 1880-talet byggdes Skanörs hamn, varefter lotsarna i huvudsak kom att bosätta sig i Skanör. Den förmån, som lotsarna ha-



Fyren omkring 1900.

de i Lilla kålhagen, upphörde härmed men de lotsar, som då innehade de olika lotslotterna fick behålla dessa.

Omkring 50 alnar söder om fyren fanns ett sjömärke, som bestod av en tjugo meter hög stång med en stor kvadratisk vit skiva mitt på stången. På detta sjömärke upphissades runda kulor i olika lägen, när isen blev till hinder för sjöfarten. De olika lägena på kulorna utvisade vilka fyrskepp, som var intagna på grund av ishinder. Några radiatorapporter fanns inte på den tiden. Sjömärket flyttades 1901 till en plats c:a 300 meter längre åt söder.

Fartyg i kvav

Strandningar förekom rätt ofta längs kusten. Många av de fartyg som strandade bärgades, men många blev också vrak. Vid Falsterbo museum finns en livräddningsbåt, som var stationerad vid lotsstationen i Skanör. Den var

placerad på en särskild vagn, som drogs av fyra par hästar. Båten behövde en besättning på 12 man. Kusten var lång och fartyg kunde strandas på sträckan från Bredgrund norr om Skanör ända till Blinda segelskår sydväst om Södra Ljunghuset. För att båten fortast möjligt skulle komma besättningen på det strandade fartyget till hjälp, kördes livräddningsbåten på land till det ställe på kusten, som låg närmast haveristen. Härifrån gick det sedan betydligt fortare att komma ut till det strandade fartyget än om seglatsen skulle utgått från Skanörs hamn. Detta gällde i synnerhet om strandningen hade skett i Östersjön, då man slapp omvägen runt Falsterbo revs fyrskepp.

Bärgarlaget

För att hjälpa till vid bärgningen av strandade fartyg hade fiskare och hemmavarande sjömän i Skanör och Falsterbo bildat ett bär-

som hade det längsta måttet mellan fingerspetsarna, när armarna var utsträckta, mäta ut ett femtio famnar långt rep. Detta sträcktes ut och sedan bands på detta rep de fem famnar långa repen på tvären. Efter det utsträckta repet gjordes markeringar i marken och sedan flyttades repet fem famnar framåt varefter nya markeringar gjordes. På detta sätt utmärktes rutor, som var femtio famnar långa och fem famnar breda. Var och en, som skulle ha torvstycke tilldelades en sådan ruta. Inom rutan fick han skära så mycket torv han ville. För att var och en skulle återfinna sin ruta skar han ut sitt namn i ena änden på rutan. Torvens skars upp under sommaren, torkades och lades i stack tills det var tid att köra hem den. Torvstacken var i regel rund, och för att regnvatten fort skulle rinna ifrån stacken, grävdes en grop runt om denna. De ringar, som då uppstod kan man än idag finna här och var på Ljungen. Det kan nämnas att här skars torv även under första världskriget, då bränslebristen var stor.

Träden försvinner

Nästan alla de först planterade almarna såväl på gatorna som i parken närmast kyrkan har vid häftiga stormar fallit omkull. Anledningen är förmodligen att rötterna under årens lopp ruttnat. Svinen som gick lösa i flock ända fram till 1870-talet bökade vid rötterna och skalade av dessa. När barken blev skadad på rötterna uppstod röta, som så småningom fällde träden. De försvagade rötterna hade ingen motståndskraft när stormarna kom.

Pilarna och poppelpilarna, som rikligen planterades i planteringen, ägdes och fälldes av desamma

som hade planterat dem. Enligt ett auktionsprotokoll vid en auktion efter ägaren till gården ett fjärdedels gårdetal Nr 20 såldes över 70 pilträd till olika köpare. Denna ordning fortgick ända fram till sekelskiftet. Då meddelade staden, som ägde marken, att de träd som växte där inte fick tagas bort. Trädägarna fick ingen ersättning. Efter denna omändring höll stadens drätselkammare auktion på bränsle och träd från planteringen. Senare har staden planterat en del bok och björk i planteringen och på Ljungen.

Stadens skola

I mitten av 1800-talet började skolverksamheten här i förhyrda lokaler. Den första skolan var i Olof Normans gård. På femtio-talet var skolan i ett hus i västra kanten av byn, som sedermera ägdes av fyrvaktare Lorentz Ljungberg. Omkring 1885 byggdes skolan på samma plats där den nuvarande gamla skolan nu ligger. Skolan hade inte mer än en lärare ända fram till nittio-talet. De äldsta eleverna fick i stället hjälpa de yngre.

Det fanns många fattiga, som inte hade råd att låta sina barn gå i skolan, varför dessa i stället måste ut i förvärvsarbete. Här bodde en fattig änka med sex minderåriga barn. Mannen blev borta på sjön innan det minsta barnet var fött. Hon hade inte råd att låta barnen fortsätta i skolan, och när den ena av pojkarna var nio år blev han vaktepåg på ett ställe i Lilla Hammar. Stället ägdes av en änka, och pojken var där i tre år. Han hade bl a till uppgift att skjutsa gumman till kyrkan på söndagarna. Vid kyrkan samlades flera andra pojkar, som också var där med skjutsar. Under tiden som mässan varade fördrev pojkarna tiden



Sekelskiftets skola.

med allehanda upptåg. En söndag höll de på att brottas och det bar sig så illa att denne Falsterbopojke fick ena benet avbrutet. När han fått benet lagat och gick omkring med krycka, kom han hem igen och fick då fortsätta i skolan.

Ett annat intermezzo som hände med fattigas barn var i samband med en resa till utställningen i Malmö 1896. Det var två pojkar,

som fick stanna hemma därför att de inte hade några kläder som var lämpliga för en sådan resa. Den ena hade inga byxor och den andre hade inga skor. Det var en stor besvikelse för dessa när de fick se de andra resa iväg med flaggprydda vagnar först till Vellinge och sedan med tåg till Malmö. Man kan fråga sig vad som egentligen menas med den gamla goda tiden.

5. Jorden och djuren

Jordbruket

Det fanns knappast någon jordbrukare, som inte hade seglat någon tid på sjön. Så snart pojkarna hade blivit konfirmerade kom de i regel ut på sjön. Många tröttnade efter några år och kom tillbaka och en del emigrerade till Amerika. De som stannade hemma ägnade sig åt jordbruket. De hemmavarande barnen och kvinnorna fick hjälpa till. Vidare kunde det komma män från andra orter och som blev drängar här. Hit kom även gamla soldater och slog sig ner. De flesta av männen var på sjön ända tills de blev 50-60 år gamla. För att kunna få understöd från sjömanshusen och andra pensionskassor skulle de vara minst 55 år. De seglade därför tills de blev så gamla, enär pensionen var den enda säkra inkomst, de sedan kunde få. En skeppare påstod att han seglade tills han blev rik, varefter han slutade. Så kunde en del skutskeppare säga, men för de som var styrmän och matros gällde inte detta talesätt. De måste ha något att leva av när de inte seglade mera och därför ägnade de sig åt jordbruk och fiske. Här fanns inget annat att göra, som kunde ge någon inkomst. Det

var först vid sekelskiftet, som här började växa upp sommarvillor som gav en del arbetstillfällen åt dem, som kunde hjälpa till med anläggning av trädgårdar m m. De hästskjutsar, som användes i jordbruket fick mycket att göra med att forsla fram material till byggena. Här fanns ingen järnväg, varför allt byggnadsmaterial fick köras ända från Vellinge. En del tegel kunde dock komma sjövägen till Skanörs hamn. Det var t o m en hel villa, som kom sjövägen från Norge.

Svårt med foder

Både Fiddevången och Stora vången odlades, likaså alla hejdor vid gårdarna. Här fanns mycket kreatur, får och hästar. Något modernt kraftfoder fanns inte till får och kor utan de fick uteslutande vanligt hö. Av direkt odlad klöver fanns mycket litet. Då det behövdes mycket höfoder för att kunna få detta att räcka över vintern fick man försöka göra vintern så kort som möjligt. Vid tjänlig väderlek kunde fåren och korna släppas ut på bete redan i slutet av april och detta hjälpte upp fodersituationen. Djuren fick gå ute till i början av november.



Första sommarvillorna vid Skanörsvägen.

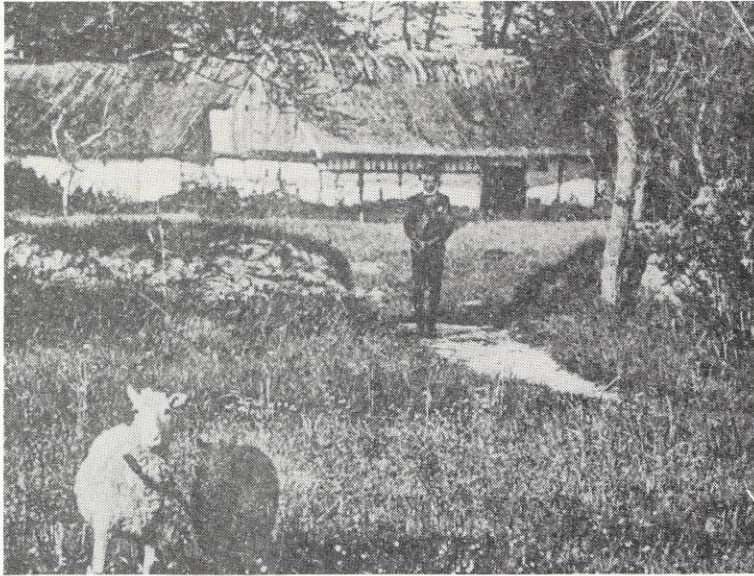
Fårskötsel

Fåren, som gick i flock vaktades av en pojke, som var anställd under sommaren. För detta fick han mat en dag för varje får på varje ställe där det fanns får. Så gick han runt från det ena stället till det andra. Utöver maten fick han 25 öre om dagen. Efter sekelskiftet fanns det ingen särskild fårahö, utan de som hade får fick vakta själv i samma ordning, en dag för varje får. Jag själv lejdes av olika fåraägare för att vakta under två somrar. En gång var det en fåraägare, som ville att jag skulle vakta för honom när det blev hans tur. Han hade två får så det gällde två dagar, men han fick så sent reda på när det blev hans tur så han vaktade själv den första dagen. På den andra dagen fick jag vakta. Jag kom dit på morgonen och fick

mycket fin matsäck med mig. Denna innehöll både harstek, kakor och en flaska saft. Gumman var mycket snäll och godhjärtad och när jag var där på kvällsmat gav hon mig i gubbens frånvaro 50 öre får båda dagarna mot löfte att jag inte fick tala om det för gubben.

Hören en viktig person

Fåren drevs in i byn på kvällarna. De var mer skyddade där än ute på betesmarken och de låg alltid på en särskild plats på gatan. Där fick man hämta dem på morgnarna. Den första tiden drevs de ner till Flommen, men senare på sommaren drevs upp på Ljungan. Korna, som är vanedjur, samlades alltid i västra fädriften, där hören tog emot dem och drev dem ner till Flommen. På middagen



Får i Severin Normans-gårdens hejda.

skulle de hem för att mjölkas, och då drev hören dem tillbaka till fädriften. Därifrån gick de själva hem var och en till sitt och ingen behövde hämta dem. På eftermiddagen samlades korna i östra fädriften och där hämtade hören dem och drev dem upp på Ljung-en. De gick kvar här till kvällen, då hören drev dem tillbaka till östra fädriften varifrån de gick hem utan eskort. Det blev en sådan vana för korna, att de skulle gå till Ljung-en på eftermiddagarna att det var lönlöst att försöka få en ko att gå till västra sidan på eftermiddagar.

På eftersommaren, när höet var inbärgat och gräset åter hade växt upp så mycket att det blev töre-gräs, som det hette, tjudrades korna i stället för att släppas på utmarken med hören. Vid bra väder gick de ute dygnet om. Det var emellertid ganska drygt för ägar-

na att gå den långa vägen ut i vången för att mjölka ett par gånger om dagen.

Den förste oktober var en stor dag. Då gav man upp vången och i regel var då allting bärgat. De som inte hade tagit in sina grönsaker o dyl fick själv passa dem, för efter denna dag släppte man lös hästar, kor, får och gäss i vången och alla djuren fick röra sig fritt. Hören samlade ihop korna, när de skulle hem och släppte ut dem genom vångaledden, varifrån de själva gick hem. Fåren gick ute ända fram till Mårten, såvida det inte blev för mycket snö. Det kunde hända ibland, att det kom en vinterknäpp redan i november. När fåren skulle in, samlades ägarna och drev fåren in på en gård i närheten av vången. Här på gården fångade var och en sina får. För att kunna känna igen sina får, klipptes märken för varje

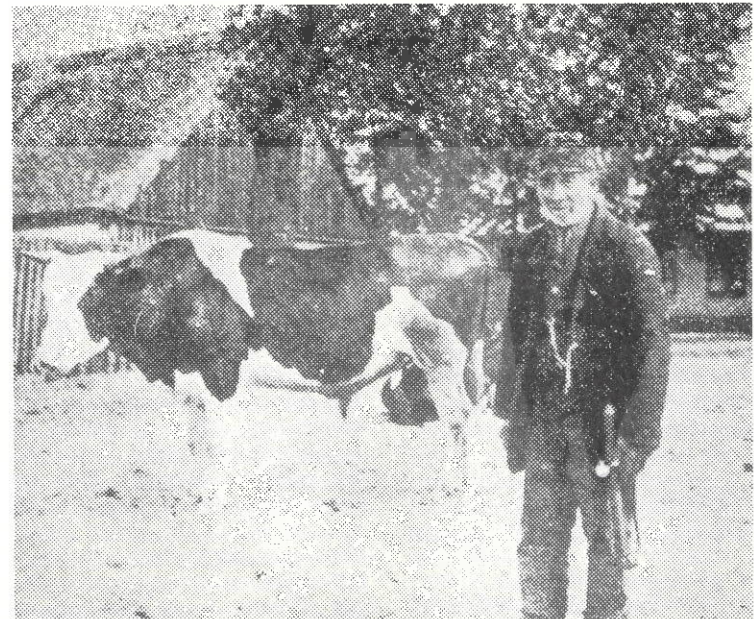
gård. Dessa märken var införda i en märkesrulla. En sådan rulla finns på museet i Falsterbo, och denna är daterad 1832. Märkena bestod av olika klipp och hack i örnen. Några får hade namnbrickor i ett snöre kring halsen.

Höre och byatjur i samma lägenhet

Hören, som vaktade korna, var anställd för hela året, eller så länge han orkade. Det var i regel en gammal man och han hade till uppgift att passa den för byalaget gemensamma tjuren. Såväl hören som tjuren var inhysta i ett hus, som kallades hörehuset. Detta låg mitt i byn vid gamla torget. Där ligger nu ett modernt affärshus. Hörehuset hade från gården in-

gång till såväl bostadslägenheten som till stallet. Vad som försiggick på gården hade sin speciella betydelse för jordbrukarna på orten. Strax efter sekelskiftet, då här började bli fler och fler badgäster, ansågs det olämpligt att dessa båda "kamrater" bodde där och därför såldes huset. Detta revs sedan och fick lämna plats åt ett annat hus i villastil.

Ett nytt hörehus uppfördes sedan vid östra fädriften. Här bodde hören ända till 1912. Då avvecklades denna tjänst och hören fick sluta sina dagar på ålderdomshemmet. Tjuren fick sitt vinterhög från jordar, som tillhörde jordbrukarna. Hören fick sin mat i gårdarna och åt i resp gård en dag för varje ko som fanns på gården. Då



Stadstjuren och "hören" Obs. ringstaven.

gick han från det ena stället till det andra året om. I penningar hade han de sista åren en krona om dagen och pengarna betalades av jordbrukskassan.

Jordbrukskassan

Jordbrukskassan var ett byalag, som bestod av jordbrukare, som hade jord och kreatur. Kassan hade sitt årssammanträde vid mårtenstid. Bönderna skulle då betala en avgift till kassan för djuren och kassan skulle revideras. Vid sammanträdet valdes en jordbruksförman – rudemästare kallades han. Denne hade att se efter att gällande bestämmelser efterlevdes. Bl a skulle han inspektera tångvallarna och se efter om de var i gott skick. Om det var någon fråga, som var aktuell, kallade han till samling som deras sammanträden kallades. Kallelse skedde med bud, eller också fick vaktepågen gå omkring och tuta i ett horn för att på detta sätt kalla till samling. Hornet förvaras numera på Falsterbo museum. Vid dessa samlingar dryftades de olika frågor som hade sammanhang med det gemensamma jordbruket såsom tångvallar, vägar, rensning av gropar och vanningar, sjöstängsel m m. När gropar och vanningar skulle rensas, samlades byalaget och utförde detta arbete gemensamt och utan betalning. Alla som kunde hade skyldighet att hjälpa till. Alla kände sin plikt och förnöjsamheten var ömsesidig.

Tröskning

Här fanns omkring hundra kor och ungefär lika många får. De små gårdarna hade inga hästar, men fick hästhjälp av de större för plöjning och för utkörning av göd-

seln, som samlades vid varje gård under vinterns lopp. Vidare fick de hjälp med hemforsling av hö och säd. På varje gård fanns en loge på vilken man tröskade säden. Tröskningen utfördes för hand med slaga, en s k plejel, som namnet var på detta redskap. Denna plejel bestod av en rak rund 1 1/4' tjock och 10 kvarter lång stång, som kallades handol, vanligen av starkt 7 kvarter lång fyrkantig 1 1/2' tjock stock, som kallades slavol. Denna var smälare i den ena och grövre i den andra ändan. På den långa stocken satt i den ena ändan en ledgång av två lag dubbelvikt läder.

Denna fästes med en lång spik, som hamrades in i stockändan. Denna led skulle gå lätt att vrida runt. Genom öglan i det dubbelvikta lädret och ett hack i den tunnaste ändan på slavolen bands stockarna samman med ett torkat ålaskinn. Slavolen gjordes i regel av pilträ, som var lätt och starkt. Vid tröskningen svängdes plejeln över huvudet och slogs ned mot den på golvet utbredda säden. Varje gård odlade råg.

Man bakade själv allt bröd och dessutom användes råghalmen till täckning av tak. Halmtaken fick täckas om, när de hade legat några år. Sol och regn nötte på ovasidan så att täckkeäpparna blev synliga. Man täckte om, när det behövdes ett sti, som det kallades. Det var en remsa på taket från taksägget till rygningen och omfattade en sträcka av två eller tre spänne på huset. När man högg rågen skulle man vara akt-sam med halmen. Efter lieman-nen, som högg rågen, skulle det gå någon, som tog samman den-na. Rågen lades samman och bands till kärvar eller negar som



Gåsfloek vid nuvarande Wertheim.

det också kallades. Till band användes långhalm, som var sammansnodd. Modernt skörde-garn fanns inte. När man tröskade på logen breddes rågkärvarna ut i en rund ring med alla topparna åt ett håll. Med plejeln bearbetades så topparna tills all rågen var utslagen. Halmen, som skulle användas till tak, fick inte krossas. Denna halm kallades långhalm och samlades upp försiktigt. Långhalmen bands ihop till kärvar, och för att dessa skulle bli färdiga att läg-gas på taken stöttes de i golvet så att rotändan blev slät och fin. När halmen var borttagen sopades sä-den åt sidan för att lämna plats åt en ny omgång. På detta sätt fick man hålla på dagarna i ända tills säden var tröskad. Man kunde i

veckovis höra plejeln slå mot golvet på logen.

När säden var tröskad rensades den väl och i synnerhet den som skulle användas till bröd. När säden var rensad, var det tid att sända den till möllan i Skanör för malning. Korn och blandsäd tröskades på samma sätt, men denna halm var kortare och användes endast till kreatur. Det gjorde därför ingenting att denna halm blev sönderslagen. I alla gårdarna hade de en handkvarn med två stenaar. I denna kvarn krossades säden till grisar och hästar, höns och gäss. Kor och får fick nöja sig med hö och halm.

Gäss även i Falsterbo

På de större gårdarna fanns det

alltid några livgäss. Ensamma kvinnor, som inte hade något lantbruk, hade i regel en eller två livgäss. Det blev alltid ett kärkommet tillskott till hushållskassan när hösten var inne och det kom gässuppköpare från landsbygden och köpte upp gässen. Priserna som betalades var ganska bra.

Gässen fick sedan gå vid de stora gårdarna på landsbygden och livnära sig på spillsäd för att vara färdiggödda till mårtentiden.

Kalvar, lamm och grisar slaktades och en stor del av köttet saltades och röktes till husbehov. Vid slaktetiden tillverkade var och en sina charkuterivaror. Korvar och

skinkor röktes i de öppna skorstenarna och någon brist på födoämnen fanns inte. De, som inte var lantbrukare, fick alltid tilldelat sig en bit, för folk var i allmänhet rätt så givmilda av sig. Den ene tjänsten gav en annan tjänst tillbaka. De allra fattigaste barnen fick vid juletiden gå och tigga. De som hade det bättre ställt gjorde iordning bröd och kött till dem och de gick sällan tomhänta hem. Det var en glädje att kunna ge bort av det myckna goda som fanns. De, som inte hade mer än en ko, kunde när kon inte mjölkade gå till vänner och bekanta och få en kruka mjölk. Det kostade i regel ingenting.

6. Glädje och sorg i staden

Påsksedor

När det närmade sig påsk sa husmödrarna i gårdarna till barnen i byn att de fick komma och få påskägg. Barnen gladdes åt den dagen då äggen hade färgats. Då gick de till de gårdar, som hade lovat dem ägg. Två färgade ägg och en påse kakor fick de i regel med sig hem. Under påskdagarna samlades barnen för att rulla påskägg. Alla som hade ägg med sig ville tävla. Var och en lade ett ägg i en rad längs en vägg och från motsatta väggen rullade sedan barnen i tur och ordning en slant mot äggen. Slanten rullades över en bräda och de, som lyckades träffa ett ägg, fick behålla detta. Så fortsatte de tills äggen var slut i raden varefter det var tid med en ny omgång. Den som hade tur kunde lätt få sitt äggförråd betydligt utökat innan han gick hem.

Eldsvådor

Folk var alltid rädda att elden skulle komma lös. Några kökspisar fanns inte, utan man lagade maten på en öppen håll inne i den öppna skorstenen och grytorna ställdes på en trefot. Någon eldsvåda är dock ej omtalad förrän 1896. Denna eldsvåda uppkom, när någon av sommargästerna var vårdslös med elden. Vid eldsvådan nedbrändes 14 gårdar och

småhus. År 1911 uppstod en annan eldsvåda av samma anledning och då nedbrändes 13 gårdar. Med dessa eldsvådor gick en stor del av den gamla bebyggelsen bort. Det var hela mittelpartiet av byn, som då brändes ned.

Brandredskapen var inställda i vapenhuset i kyrkan. Brandövningar hölls utanför kyrkan. Det var dock inte mer övning än att brandredskapen skulle ses över och kallades i regel för sprutmönstring. Genom klämtslag i kyrkklockan kallades männen till sådana övningar och till dessa skulle då infinna sig en man från varje gård eller ställe. På varje gård skulle alltid finnas en eller flera brandtunnor, vilka skulle användas till att forsla fram vatten med. De gårdar, som hade hästar och vagnar skulle vid brand eller brandövning komma med tunnorna från gårdarna. För att hindra att elden vid en eventuell eldsvåda skulle sprida sig var man angelägen om att de stora träden på gatorna stod kvar. Var det blåsväder kunde träden fånga upp eldflugorna från bränderna och på så sätt förhindra eldens spridning. En eldsvåda utbröt 1907 i en fotografiateljé, som brann ner till grunden. Denna ateljé var omgiven av stora träd och elden bromsades av dessa. I

Utgiven av
Falsterbo Naturskydds- och
Fornminnesförening

Tryckeri AB Allehanda Trelleborg 1987